

Archäologie Schweiz AS

Schweizerische Arbeitsgemeinschaft für die  
Archäologie des Mittelalters und der Neuzeit SAM

Schweizerischer Burgenverein SBV

(Herausgeber)

## **Siedlungsbefunde und Fundkomplexe der Zeit zwischen 800 und 1350**

Archéologie Suisse AS

Groupe de travail suisse pour l'archéologie  
du Moyen Age et de l'époque moderne SAM

Association suisse Châteaux forts SBV

(éditeurs)

## **Habitat et mobilier archéologiques de la période entre 800 et 1350**

Akten des Kolloquiums  
zur Mittelalterarchäologie in der Schweiz

Actes du Colloque  
« Archéologie du Moyen Age en Suisse »

Frauenfeld, 28.-29.10. 2010

Verlag Archäologie Schweiz  
Basel 2011

**Umschlag:** Vornehm gewandeter Mann mit einem Falken auf der Faust, Messergriff aus Knochen. Höhe 6,8 cm. 1. Hälfte 14. Jh. Fundort Zürich, Rindermarkt 7. – Zeichnung Franz Wadsack, Moudon.

Groteske Fratze, Pilzkachel mit grün glasiertem Reliefdekor. Fundort Altendorf SZ-St. Johann, Alt-Rapperswil. Fratzenhöhe 8,7 cm. Vor 1350. – Zeichnung Staatsarchiv Schwyz, C. Liechti.

**Couverture:** Manche de couteau en forme d'homme, noblement vêtu, avec un faucon dans la main, en os. Hauteur 6,8 cm. 1<sup>re</sup> moitié du 14<sup>e</sup>s. Provenance : Zurich, Rindermarkt 7. – Dessin Franz Wadsack, Moudon.

Visage monstrueux, catelle-champignon avec décor en relief et glaçure verte. Lieu de découverte Altendorf SZ-St. Johann, Vieux-Rapperswil. Hauteur du visage 8,7 cm. Avant 1350. – Dessin Staatsarchiv Schwyz, C. Liechti.

*Wissenschaftliche Leitung / Direction scientifique:* Steuerungsgruppe SPM VII (s. S. 5), im Auftrag der Wissenschaftlichen Kommission der Archäologie Schweiz / sur mandat de la Commission Scientifique d'Archéologie Suisse.

Die Umsetzung dieser Internet-Publikation wurde unterstützt durch die Schweizerische Akademie der Geistes- und Sozialwissenschaften SAGW. / La réalisation de cette publication électronique a été largement soutenue par l'Académie des Sciences humaines et sociales ASSH.



Die Publikation ist online gratis verfügbar unter [www.archaeologie-schweiz](http://www.archaeologie-schweiz.ch) > Publikationen > Online-Publikationen.  
La publication est mise à disposition en ligne gratuitement sur [www.archeologie-suisse.ch](http://www.archeologie-suisse.ch) > Publications > Publications en ligne.

Aus Kostengründen sind in der gedruckten Version manche Abbildungen schwarz-weiss, die in der Online-Version farbig sind. Pour des raisons financières, plusieurs illustrations en couleur de la version en ligne sont en noir et blanc dans la version imprimée.

Bestelladresse für die gedruckte Version (print on demand): Archäologie Schweiz, Petersgraben 51, Postfach 116, CH-4003 Basel, [info@archaeologie-schweiz.ch](mailto:info@archaeologie-schweiz.ch)  
Adresse de commande pour la version imprimée (print on demand) : Archéologie Suisse, Petersgraben 51, case postale 116, CH-4003 Bâle, [info@archeologie-suisse.ch](mailto:info@archeologie-suisse.ch)

*Redaktion:* Urs Niffeler  
*Korrektorat:* Reto Marti  
*Satzvorbereitung:* Marianne Grauwiler  
*Druckvorstufe:* Isabelle D. Oster

# INHALTSVERZEICHNIS – TABLE DE MATIÈRE – INDICE

Dank .....	5	Architecture civile urbaine des cantons de Berne et Fribourg (1150-1350) <i>Gilles Bourgarel</i> .....	197
Einleitung .....	7	Les problématiques des aménagements portuaires dans l'arc lémanique <i>Valentine Chaudet</i> .....	213
<b>Siedlungsbefunde – Habitat</b>			
Grubenhaus bis Wohnturm <i>Reto Marti</i> .....	11	Villes et bourgs neufs de Suisse occidentale – observations archéologiques sur le processus d'édification aux 13 <sup>e</sup> et 14 <sup>e</sup> siècles <i>Jacques Bujard</i> .....	225
Kleinstädte nullachtfünfehn? <i>Peter Frey</i> .....	23	L'habitat dans la plaine du Rhône et en moyenne montagne au haut Moyen Âge <i>Alessandra Antonini et Olivier Paccolat</i> .....	237
Basel: Bauen bis zum Erdbeben – die Stadt als Baustelle <i>Christoph Philipp Matt und Bernard Jaggi</i> .....	29	Les fortifications de terre et de bois au Moyen Âge, origine et permanence en Suisse occidentale <i>Jean Terrier</i> .....	253
Ländliche Siedlungen in der Nordostschweiz: zur Entwicklung von Siedlungsanlagen, Bauformen und Bautechnik (800-1350) <i>Renata Windler</i> .....	59	<b>Fundkomplexe – Mobilier archéologique</b>	
Städtische Siedlungen – Überblick zu Siedlungsentwicklung und Siedlungstopografie: Zürich, Winterthur, Weesen <i>Andreas Motschi und Werner Wild</i> .....	71	Keramik der Nordwestschweiz – Typologie und Chronologie <i>Reto Marti</i> .....	269
Städtischer Hausbau in der Nordostschweiz bis 1350 (ohne Kanton Schaffhausen) <i>Andreas Motschi und Werner Wild</i> .....	83	Fundobjekte «premium selection» von der Burgruine Alt Homberg, Wittnau AG <i>Christoph Reding</i> .....	293
Holz im Steinbau <i>Jürg Goll</i> .....	103	Artisanat et industrie du fer dans le nord-ouest de la Suisse du 9 <sup>e</sup> au 14 <sup>e</sup> siècle <i>Ludwig Eschenlohr</i> .....	303
Schaan FL – 22 m <sup>2</sup> Hochmittelalter <i>Ulrike Mayr</i> .....	121	Serientöpfe – Topfserien: Gefässformentwicklung in der Nordostschweiz <i>Valentin Homberger und Kurt Zubler</i> .....	311
Wohn- und Wirtschaftsbauten in der ländlichen Zentralschweiz und in der Stadt Zug <i>Adriano Boschetti-Maradi</i> .....	135	Spezielles und regionale Besonderheiten der Gefässkeramik im Gebiet der Stadt und des Kantons Zürich sowie in den Kantonen Schaffhausen und Thurgau <i>Annamaria Matter</i> .....	319
Bauten in Luzerner Städten <i>Christoph Rösch</i> .....	149	Entwicklung und Besonderheiten des Kachelofens in der Nordostschweiz <i>Albin Hasenfratz</i> .....	329
Spurensuche zwischen 800 und 1350: Landsiedlungen der Kantone Bern, Freiburg und Solothurn <i>Katharina König, in Zusammenarbeit mit Gabriele Graenert</i> ..	161	Nichtkeramische Objekte aus der Nordostschweiz – eine Auswahl <i>Werner Wild</i> .....	333
Solothurn, eine gewachsene Stadt von der Römerzeit bis ins Spätmittelalter <i>Ylva Backman</i> .....	173	Recipienti dal Canton Ticino (800-1350): il punto della situazione <i>Maria-Isabella Angelino</i> .....	341
Die «gegründeten» Städte – Stadtgründungen und -erweiterungen in den Kantonen Bern, Freiburg und Solothurn <i>Armand Baeriswyl</i> .....	181		

Lavez, Holz und Keramik: Gefässe aus der Burg Marmels (Marmorera GR) <i>Lotti Frascoli</i> .....	349	Materielle Kultur im Kanton Bern 1150–1350 – die wichtigsten Fundstellen und das Fundspektrum aus der Gerechtigkeitsgasse in Bern (nach 1191 und bis 1300) <i>Andreas Heege</i> .....	417
Keramik- und Lavezgefässe der Zeit von 800 bis 1200 aus Müstair GR-Kloster St. Johann <i>Christian Terzer</i> .....	361	Céramique en milieu urbain dans le canton de Fribourg : 1150–1350 <i>Gilles Bourgarel</i> .....	427
(K)eine Fundvorlage – zum Fundmaterial des Zeitraums 800–1350 aus dem Kanton Luzern <i>Fabian Küng</i> .....	369	La céramique médiévale en Suisse occidentale – état de la connaissance dans les cantons de Genève, Neuchâtel, Valais et Vaud <i>Michelle Joguïn Regelin</i> .....	449
Referenzkomplexe der Zentralschweiz <i>Eva Roth Heege</i> .....	375		
800–1350: Funde aus Landsiedlungen der Kantone Bern, Solothurn und Freiburg <i>Gabriele Graenert, in Zusammenarbeit mit Katharina König</i> .....	399	<b>Synthesen – Synthèses</b>	
Solothurn: Exemplarische Stratigrafien und Funde 1000–1350 <i>Ylva Backman</i> .....	405	Befunde aus städtischen und ländlichen Siedlungen (800–1350) <i>Georges Descœudres</i> .....	467
		Fundkomplexe der Zeit zwischen 800 und 1350 <i>Adriano Boschetti-Maradi</i> .....	475

## Abkürzungen – Abréviations – Abbreviazioni

AAS	Annuaire d'Archéologie Suisse	HA	helvetia archaeologica
ABBS	Archäologische Bodenforschung des Kantons Basel-Stadt	HLS	Historisches Lexikon der Schweiz
ADSO	Archäologie und Denkmalpflege im Kanton Solothurn	HS	Helvetia Sacra
AF	Archéologie Fribourgeoise	JbAB	Jahresbericht der Archäologischen Bodenforschung Basel-Stadt
AiZ	Archäologie im Kanton Zürich	JbADGDG	Jahresbericht des Archäologischen Dienstes Graubünden und der Denkmalpflege Graubünden
AKBE	Archäologie im Kanton Bern	JbAS	Jahrbuch der Archäologie Schweiz
AM	Archeologia Medievale	JbHGL	Jahrbuch der Historischen Gesellschaft Luzern (1983–2001); Historische Gesellschaft Luzern, Archäologie, Denkmalpflege, Geschichte (seit 2002)
ArchBE	Jahrbuch des Archäologischen Dienstes des Kantons Bern	JbHVFL	Jahrbuch des Historischen Vereins für das Fürstentum Liechtenstein
ArchBE as.	Archäologie Bern – Archéologie bernoise archäologie schweiz – archéologie suisse – archeologia svizzera	JbSGUF	Jahrbuch der Schweizerischen Gesellschaft für Ur- und Frühgeschichte
ASA	Anzeiger für Schweizerische Altertumskunde	KA	Kantonsarchäologie
ASO	Archäologie des Kantons Solothurn	KdS	Die Kunstdenkmäler der Schweiz
ASSPA	Annuaire de la Société Suisse de Préhistoire et d'Archéologie – Annuario della Società Svizzera di Preistoria e di Archeologia	LAFL	Landesarchäologie des Fürstentums Liechtenstein
BSSI	Bollettino Storico della Svizzera Italiana	RHV	Revue historique vaudoise
BZ	Basler Zeitschrift für Geschichte und Altertumskunde	SBKAM	Schweizer Beiträge zur Kulturgeschichte und Archäologie des Mittelalters
CAF	Cahiers d'Archéologie Fribourgeoise, Fribourg	SCA	Service Cantonal d'Archéologie
CAR	Cahiers d'Archéologie Romande, Lausanne	ZA	Zürcher Archäologie
ENr.	Ereignisnummer	ZD	Zürcher Denkmalpflege, Stadt Zürich, Bericht
FA	Freiburger Archäologie	ZAK	Zeitschrift für Schweizerische Archäologie und Kunstgeschichte
FHA	Freiburger Hefte für Archäologie	ZAM	Zeitschrift für Archäologie des Mittelalters
FRB	Fontes Rerum Bernensium		

# FUNDKOMPLEXE DER ZEIT ZWISCHEN 800 UND 1350

Eine erste Synthese

*Adriano Boschetti-Maradi*

## 1. Fundkomplexe und Fundorte

Am zweiten Tag des Kolloquiums zur Mittelalterarchäologie in der Schweiz, am 29. Oktober 2010, präsentierten 17 Referentinnen und Referenten während knapp sechs Stunden eine schwer überschaubare Menge an Fundmaterial aus der ganzen Schweiz, vor allem Gefässkeramik. Ziel war eine aktuelle Zusammenstellung möglichst gut datierter Referenzkomplexe der Zeit zwischen 800 und 1350. Die Vergleichbarkeit der Funde wird zum Teil dadurch eingeschränkt, dass sowohl typologisch aufbereitetes wie auch nach Komplexen geordnetes Material gezeigt wurde.<sup>1</sup> Letzteres wäre u. a. für eine Beurteilung der Datierungsgrundlagen hilfreicher (Kap. 2).

Abgesehen davon weisen Grösse, Zusammensetzung und Erhaltung der Ensembles auf die unterschiedlichen Geschichten der Fundorte hin. Dabei geht es um Fragen der Taphonomie, etwa wenn «normale» Siedlungsfunde aus Mineralböden mit Funden aus der Seeufersiedlung Collettière bei Charavines F<sup>2</sup> oder aus der Grottenburg Marmels (Gemeinde Marmorera GR) verglichen werden. Während beim Material aus Siedlungen Keramik und Metall überwiegt, sind bei Feuchtbodenerhaltung (Collettière) oder extrem trockenem Klima (Burg Marmels) mehrheitlich Holz, Leder und Textilien überliefert. Auch die Entsorgungsstrategie hat die Fundmenge beeinflusst: Zu denken ist etwa an die in den verschiedenen Städten unterschiedlich verbreiteten Latrinengruben und Ehgrabensysteme oder an die mächtigen und feuchten Aufschüttungen unter dem Grundwasserspiegel in Konstanz D zur Landgewinnung in Richtung Bodensee.

Weitere Unterschiede zeigen sich in der Nutzung einer Siedlung bzw. im sozialen Status der dortigen Bewohner. Die bis ins 12. Jh. bekannten Grubenhäuser enthalten weniger Eisen- und Buntmetallfunde als auf den Burgen des 12. Jh. zu finden sind. Der dendrochronologisch datierte Prügelweg von 1252–57 im Hinterstädtli von Wangen a.A. BE lieferte sehr viel weniger Keramikindividuen und Gefässformen als die Planierungen in der Gerechtigkeitsgasse in Bern ab 1191. Eine besondere Stellung nehmen schliesslich Einzelfunde wie Flachgläser, Schlüssel oder der 2009 gefundene goldene Schmuckvogel aus Zürich ein. Diese seltenen Objekte stammen aus dem Umfeld der Pfalz und vor allem des Reichsklosters in spätkarolingischer bis salischer Zeit.

Schliesslich prägen die verschiedenen Forschungsstrategien der vergangenen Jahrzehnte unser Fundbild. In den Depots der Kantonsarchäologien in Genf und im Tessin, die – wie Bern oder Graubünden bis in die 1980er Jahre – eine starke Tradition der Kirchenarchäologie besitzen, liegen deutlich

weniger mittelalterliche Funde als in Depots von Kantonen mit einer ausgeprägten siedlungsarchäologischen Tradition (z. B. Schaffhausen, Baselland).

## 2. Datierungsgrundlagen

Zunächst ist auf die Bedeutung von Schichtenfolgen hinzuweisen, wie sie vor allem in städtischen Fundstellen vorliegen, etwa in der Stadt Basel, in Winterthur ZH-Marktgasse 13 und 15, Wiedlisbach BE-Städtli 13, Luzern-Krongasse 6–10 oder Zug-Oberaltstadt 13, aber auch im Oberen Garten des Klosters Münstair GR. Diese Schichtenfolgen ergeben eine relative Abfolge von Fundkomplexen, die dank ihres identischen Fundorts gut untereinander vergleichbar sind. Im Idealfall sind einzelne Schichten zusätzlich absolut datiert.

Schriftquellen bilden vereinzelt seit dem 11. Jh. die Grundlage für die Datierung von Fundkomplexen, z. B. im Fall der unter Bischof Burkard (1072–1107) errichteten Basler Stadtmauer und des vom selben Bischof 1083 gegründeten Cluniazenserpriorats St. Alban. Die zugehörigen Fundkomplexe wurden an der Tagung freilich nicht vorgestellt. Ein Teil davon ist jedoch publiziert.<sup>3</sup>

Die Schriftlichkeit in Verwaltung, Kanzlei- und Notariatswesen setzte sich in der West- und Südschweiz früher durch als in der Deutschschweiz.<sup>4</sup> Deshalb besteht in der Westschweiz theoretisch schon für das 12. und 13. Jh. die Möglichkeit, archäologische Funde mit Schriftquellen in Verbindung zu bringen. In der Deutschschweiz spielen Schriftquellen erst seit der Zeit um 1300 regelmässig eine Rolle bei Funddatierungen, etwa durch überlieferte Zerstörungsdaten von Burgen. Zu nennen sind beispielsweise die 1309 im sogenannten Blutrachefeldzug geschleiften Anlagen von Altbüron LU und Alt-Eschenbach (Inwil LU) oder die beim Basler Erdbeben eingestürzten Burgen Alt-Homberg bei Wittnau AG, Madeln bei Pratteln BL sowie Bischofstein bei Sissach BL, wobei gerade zu diesen Beispielen nur jüngere chronikalische Überlieferungen vorliegen. Bei den genannten Burgen ist übrigens immer auch eine Wiederbesiedlung nach der schriftlich erwähnten Zerstörung in Erwägung zu ziehen.

In wenigen Fällen stützen Münzen die mit anderen Methoden gewonnenen Datierungen. Aus methodischer Sicht ist zu beachten, dass die absolute Datierung der Münzen in der Regel nur dank des Vergleichs mit Münzschatzfunden möglich, also im Prinzip eine typologische Datierung ist. Einzelne Münzen werden bestimmten Herrschern oder Bischöfen mit bekannten Regierungsdaten zugewiesen, dies freilich

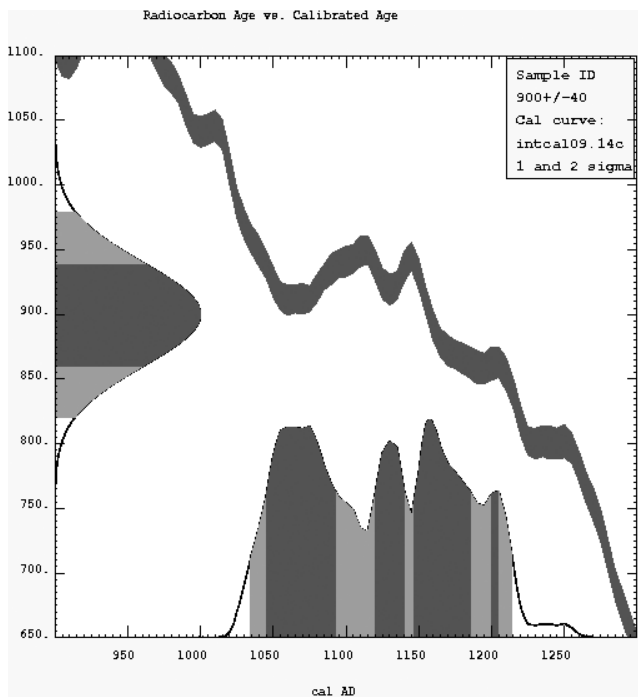


Abb. 1. Der Verlauf der Kalibrationskurve im 11. und 12. Jh. erschwert präzise C14-Datierungen. Eine (fiktive) Messung von  $900 \pm 40$  BP ergibt kalibriert z. B. mit Standardabweichung 1 (68,3%) mögliche Datierungen von 1045–1094 (44,5%), 1120–1141 (18,1%), 1147–1186 (33,9%) und 1200–1206 (3,5%). Kalibration nach M. Stuiver/P.J. Reimer, Radiocarbon 35, 1993, 215–230.

mit unterschiedlicher Gewissheit. Die erste Jahreszahl auf einer in der Schweiz geprägten Münze ist 1424 (St. Gallen, Plappart).

Die Dendrochronologie gewinnt – ausser im Fall der auf 774 und 960 datierten Bauphasen im Kloster Münstair GR – erst ab dem 11. und 12. Jh. für die Fundkomplexdatierung an Bedeutung. Vielfach ist eine kritische Neulektüre der Datierungen notwendig, wie Andreas Heege im Fall von Nidau BE-Schloss und Burgdorf BE-Kindergarten Kronenhalde gezeigt hat. Das gleiche dürfte für den Münsterhof in Zürich gelten, wo keine korrekte Publikation der Daten mit Angaben zu Einzelholz, Holzart, Splint und Waldkante vorliegt.<sup>5</sup> Abgesehen davon wäre angesichts der immer besseren Belegung der Vergleichskurven gerade bei älteren dendrochronologischen Daten eine Überprüfung und Neudatierung der alten Messwerte angezeigt. Kritisch zu prüfen ist ferner der Bezug der Daten zu den Funden. Beispielsweise besagt das Fäll- und wahrscheinlich auch Baudatum 1208 des Holzhauses von Winterthur-Metzggasse ZH im Prinzip nur, dass die Ofenkacheln des zugehörigen Kachelofens nicht älter sind.<sup>6</sup> Sie können durchaus für eine spätere Neuauflage des Ofens hergestellt worden sein, obgleich es dafür im konkreten Fall keine Hinweise gibt.

Die C14-Datierung war an der Tagung in Frauenfeld die am häufigsten erwähnte Datierungsmethode. Archäomagnetismus wurde nur einmal, und zwar von Reto Marti beim Töpferofen von Reinach BL erwähnt. Die offensichtliche Bedeutung der C14-Methode widerspricht der verbreiteten Vorstellung, wonach sie aufgrund ihrer methodischen Unschärfe

für die Mittelalterarchäologie grundsätzlich ungeeignet sei. Allerdings erweist sie sich als durchaus problematisch, weil die Kalibrationskurve im 11. und 12. Jh. ein Plateau aufweist, was zu einer grossen Streuung der kalibrierten Daten jener Jahrhunderte führt (Abb. 1). Ferner erweisen sich Holzkohledatierungen oftmals als zu alt, weil dafür meistens nur noch Kernholz zur Verfügung steht. Knochendatierungen sind durchschnittlich jünger. Daher sind im Idealfall Serien sowohl von Holzkohle, als auch von Knochen zu datieren. Schliesslich ist in Erinnerung zu rufen, dass der Fehlerbereich der C14-Daten die Kurzfristigkeit einer Siedlung verdecken und den falschen Eindruck einer allzu langen Siedlungsdauer erwecken kann. Das gilt besonders bei Seriationen in gleicher Weise für die Laufzeit der einzelnen Typen.

### 3. Die Fundlücke des 9.–11. Jahrhunderts

Was am Material zunächst auffällt, ist die grosse Fundlücke im Alpenraum und Mittelland vom 9. bis ins 11. Jh. (Abb. 2). Aus diesem Zeitraum wurden grosse Fundkomplexe nur aus Lausen-Bettenach, Reinach und Füllinsdorf-Altenberg (alle BL) und Schaffhausen-Berslingen vorgestellt. Bei der Keramik handelt es sich nahezu ausschliesslich um handgemachte, so genannt nachgedrehte Töpfe; einige Warenarten (mit Glimmer gemagerte überdrehte Ware, gelbtonige Drehscheibenware, mit Kalk gemagerte überdrehte Ware) sind aus Nordbaden und dem Elsass importiert. Wenige Funde liegen aus dem Kloster Münstair GR vor, namentlich die wahrscheinlich karolingerzeitliche glasierte Forum-Ware aus Mittelitalien und möglicherweise die so genannte Hauskeramik aus dem Südostalpenraum; deren Datierungsgrundlagen bedürfen indessen noch der Klärung. Eine Sonderstellung nimmt vor allem die mit Münzen und Dendrodaten auf 1003 bis kurz nach 1034 datierte und ausserordentlich fundreiche Seeufersiedlung Colletière bei Charavines in Savoyen ein.<sup>7</sup> Zu jenem Material gesellt sich nun die von Michelle Joguín Regelin vorgestellte Keramik aus der Region Genf.

Die Zeit zwischen dem Ende der frühmittelalterlichen Grabbeigabensitte im späten 7. Jh. und dem 12. Jh. zeichnet sich also in der Schweiz südlich des Rheins und des Juras durch das fast vollständige Fehlen von «Kleinfunden» aus. Aus archäologischer Sicht sind das 9. und 10. Jh. in Mittel- und Südeuropa allgemein eine quellenarme Zeit, scheinbar eine Phase wirtschaftlicher Stagnation und reduzierter Innovation. Normannen, Ungarn und Sarazenen sorgten mit wiederkehrenden Überfällen für Unsicherheit.<sup>8</sup>

Die hochmittelalterliche Fundlücke dürfte also nicht nur eine Folge des unterschiedlichen Forschungsstandes sein. Die von Gabriele Graenert vorgestellten Objekte aus den Grubenhäusern in den Kantonen Freiburg, Bern und Solothurn (v. a. Finsterhennen BE-Höchi) sind deutlich weniger zahlreich als diejenigen aus den zeitgenössischen Grubenhäusern von Reinach BL und Schaffhausen-Berslingen. Ungeachtet der vergleichbaren Kontexte bestanden also regionale Unterschiede. Ausserdem führt das Verschwinden von

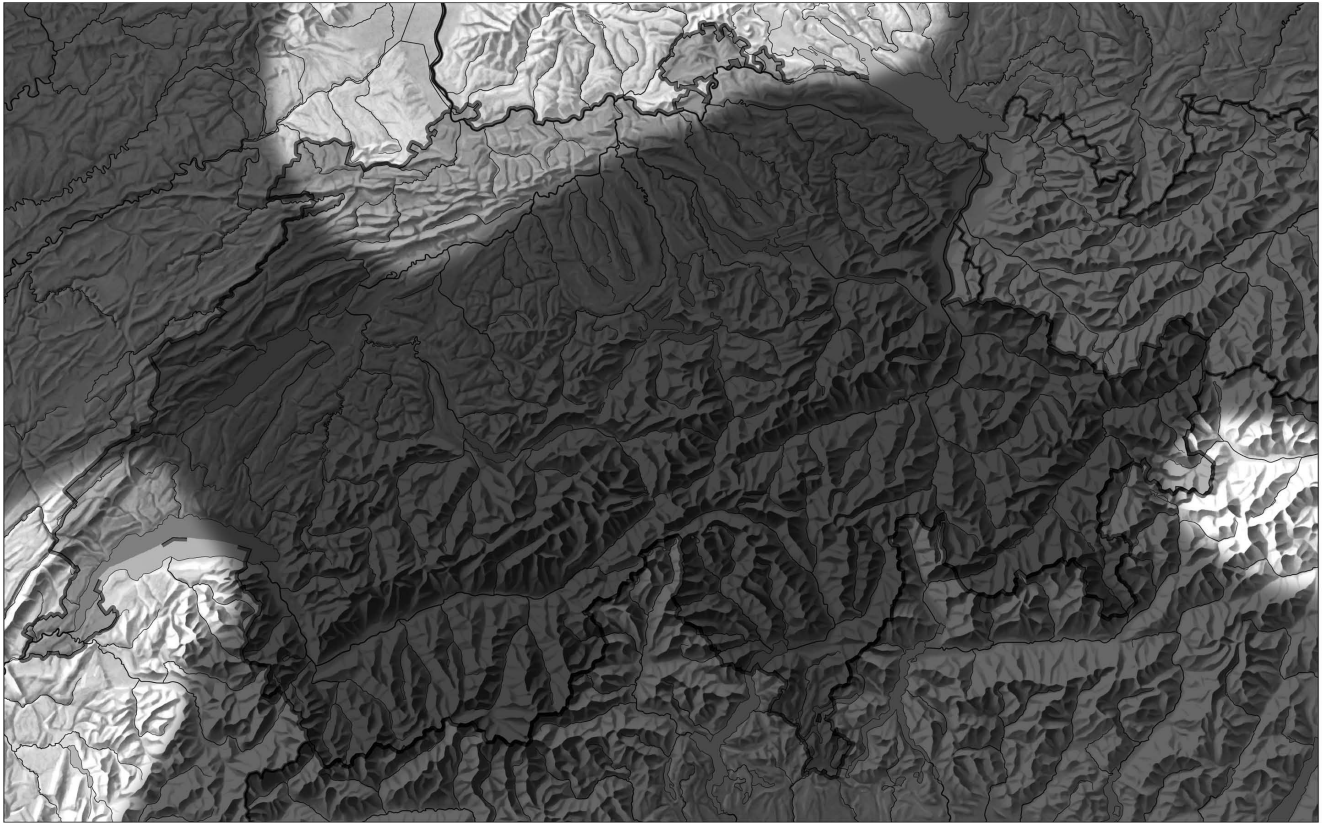


Abb. 2. Verbreitung archäologischer Fundkomplexe des 9.-11. Jh. in der Schweiz. Karte KA ZG, S. Pungitore.

Gruben- und Pfostenbauten und deren Ersatz durch Ständer- und Blockbauten zu einer ganz anderen Siedlungsdynamik und einem veränderten Fundbild: Die Pfostengruben können nämlich Artefakte enthalten, während von Schwellenbauten bisweilen gar keine Spuren auffindbar sind. Ferner haben Schwellenbauten zwar eine längere Lebensdauer als Pfostenbauten, können aber abgebaut, gezügelt und wieder aufgebaut werden, weshalb im Boden nicht unbedingt Material aus der ersten Bauzeit anzutreffen ist.

Eine allgemein spärliche Keramikverwendung ist selbst bei günstigen Überlieferungssituationen erkennbar. Aufgrund von Brandkatastrophen sind in Einzelfällen ganze Haushalts- oder zumindest Kücheninventare erhalten, z. B. in der Grottenburg Eptingen BL-Riedfluh (12. Jh.) und im so genannten Eginoturm in Müstair GR (14. Jh.). In beiden Fällen befanden sich unmittelbar vor der Brandzerstörung kaum mehr als fünf Tongefässe in der Küche.<sup>9</sup>

Der Keramik dürften vielerorts andere Materialien vorgezogen worden sein, etwa langlebiger – und überdies typologisch schwer zu gliedernder – Lavez, besonders im Tessin, im Alpenraum und in der Ostschweiz, oder rezyklierbare Buntmetallgefässe sowie Holzgefässe.

Lotti Frascoli hat in ihrem Referat die entscheidenden Fragen zur Häufigkeit von Materialien im Fundgut gestellt, die es weiter zu verfolgen gilt: Die verschiedenen Produkte haben – aufgrund von Material, Verarbeitung und Funktion – unterschiedliche Werte, Verbreitungen und Lebensdauern. Metallgefässe waren seltener und solche aus Lavez lang-

lebiger als jene aus Keramik. Entscheidend dürfte auch ein verschiedenartiges Abfallverhalten sein. Dies kann verschiedene Aspekte umfassen, etwa eine archäologisch nicht fassbare Deponierung bzw. Wiederverwendung oder Selektion von Abfall. Schliesslich ist bei bestimmten Materialien die Überlieferungschance geringer als bei anderen: Holzgefässe blieben nur in Ausnahmefällen erhalten. Fundlücken sind übrigens in der Urgeschichte mehrfach bekannt. Es gibt Epochen, aus denen z. B. fast nur Grabfunde und kaum Siedlungsfunde vorliegen (und umgekehrt). Es ist indessen kaum möglich, allein anhand archäologischer Quellen Ursachen für das mehrfach auftretende Phänomen zu bestimmen.

### 3. Der Aufschwung ab ca. 1150

Das mittlere 12. bis mittlere 14. Jh. kann im Gegensatz zur vorangehenden Epoche als Zeit des wirtschaftlichen Aufschwungs, der Innovation, der Städte-, Kloster- und Burgen Gründungen gelten. Jean Gimpel verglich die Zeit mit dem 19. Jh. und schrieb von der «Révolution industrielle du Moyen-Âge»<sup>10</sup> – eine Einschätzung, die auch bezüglich der Sachkultur ihre Berechtigung hat. Die Gründe für den unverkennbaren Aufschwung sind vielfältig. Aus archäologischer Sicht spielten die aufblühenden Städte zusammen mit der effizienten Klosterwirtschaft eine wichtige Rolle (Abb. 3).<sup>11</sup> Auf die Bedeutung der Juraklöster für die Weiterentwicklung der Eisenverhüttung wies Ludwig Eschenlohr hin.

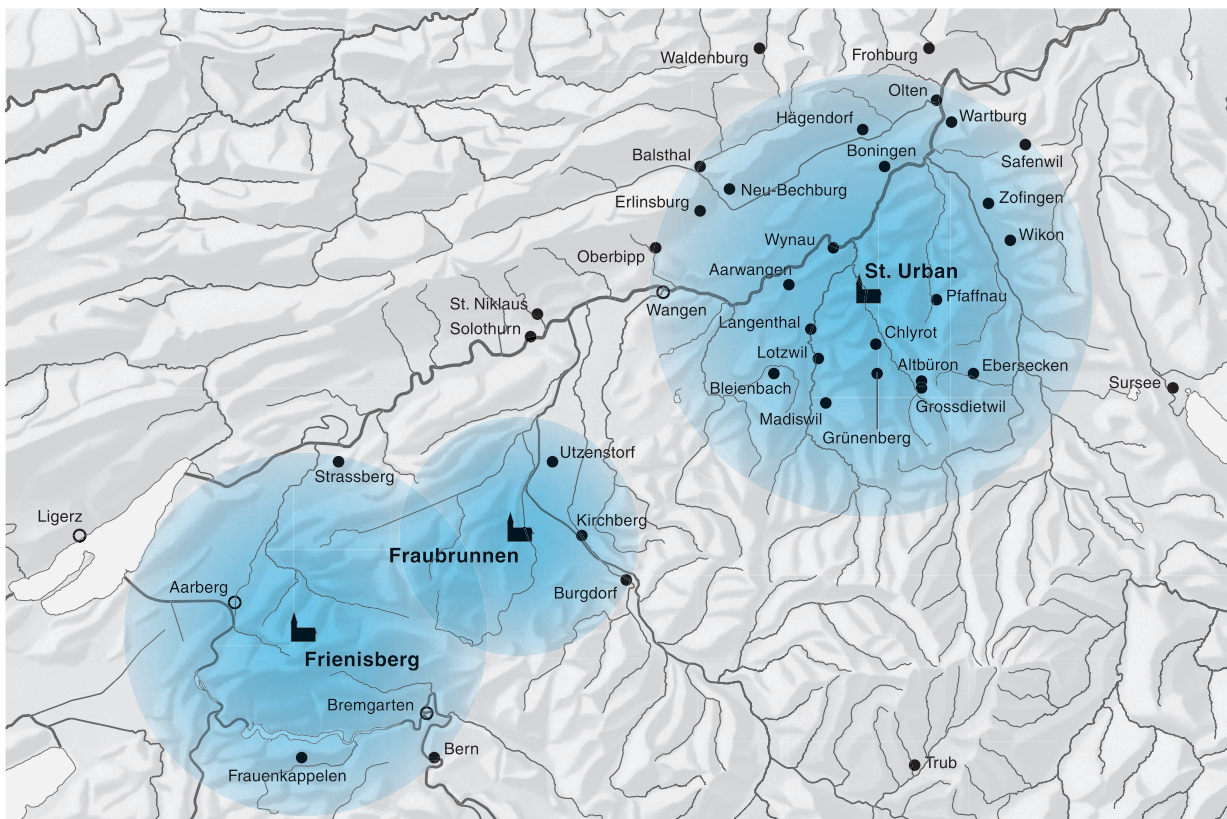


Abb. 3. Produktions- und Fundorte von Backsteinen aus den Klosterziegeleien St. Urban LU, Fraubrunnen BE und Frienisberg BE, vorwiegend 2. Hälfte des 13. Jh. Kreise markieren Fundorte von Stücken mit unsicherem Herstellungsort. Weitere Fundorte wie Zürich, Wettingen AG oder Schnabelburg bei Hausen a. A. ZH liegen ausserhalb des Kartenausschnitts. Karte AD BE, E. Schranz.

Im Schweizer Mittelland südlich von Rhein und Jura bis in den Voralpenraum nehmen die Fundmengen seit der Mitte des 12. Jh. zu, im Alpenraum (ausser Müstair GR) und im Tessin erst im 15. Jh. Die Vorträge haben freilich nicht genügend Raum geboten, das Phänomen anhand der Fundmengen quantitativ zu erfassen. Qualitativ ist der Wandel aber eindrücklich genug: Nach der ersten Drehscheibenkeramik, die Reto Marti aus Grubenhäuser S13 in Reinach BL vorstellte, setzt sie sich im 13. Jh. überall durch, damit verbunden eine sorgfältig kontrollierte Brenntechnik («Schwarzware»). Ein grosses Desiderat bleiben allerdings archäologische Untersuchungen in Töpfereien des 11.–13. Jh.; sie wären notwendig, damit wir den technologischen Wandel verstehen.<sup>12</sup> In der Nordostschweiz (und in Genf) werden Engoben aufgetragen – möglicherweise ist an eine Beeinflussung durch die Entwicklung des Faststeinzeugs im Rheinland zu denken. Ende des 13. Jh. treten in der Deutschschweiz erste Glasuren an Gefässen auf, wahrscheinlich unter Einfluss aus Frankreich, wo Glasuren bereits zweihundert Jahre ziemlich geläufig wurden. Als markante Detailform ist der «gotische» Leistenrand zu erwähnen, der sich in den Jahren vor 1250 weit verbreitet und Ausgangspunkt für die Entwicklung typologisch jüngerer Randformen ist («Leistenrandhorizont» von Basel-Barfüsserkerche, Wangen a.A. BE-Hinterstädtli, Schaffhausen oder Zug-Oberaltstadt 13, Phase II). Hervorzuheben sind jedoch die zahlreichen, zum Teil nur während einigen Jahrzehnten fassbaren neuen Gefässformen

(Dreibeintöpfe, Pfannen, Deckel, Flaschen, Kannen etc.). Annamaria Matter wies darauf hin, dass Keramik nun nicht mehr nur als Koch-, sondern auch als Tafelgeschirr verwendet wurde.<sup>13</sup> Vorbilder mancher neuer Gefässform sind in Metall zu suchen. Das erhärtet den Verdacht, dass Keramik teurere Werkstoffe ersetzte. Liegt die Ursache für den Aufschwung sowohl der Keramik als besonders auch der Fundmengen in der gestiegenen Zahl an Verbrauchern in Städten bzw. im Bevölkerungswachstum?

#### 4. Regionale Unterschiede

Das Fundmaterial des mittleren 12. bis mittleren 14. Jh. zeichnet sich im schweizerischen Mittelland allgemein durch eine grosse Einheitlichkeit aus. Der Alpenraum (weite Teile Graubündens, vermutlich ebenso das schlecht erforschte Wallis) sowie das Tessin unterscheiden sich davon durch das fast vollständige Fehlen von Keramik im Fundmaterial, wahrscheinlich anstelle der bis ins Spätmittelalter verbreiteten Verwendung von Lavez (z. B. Lugano TI-Magheti oder Burg Marmels). Vergleichbare regionale Unterschiede in Keramikverwendung und Abfallverhalten wurden im Zusammenhang mit der Fundlücke des 9.–11. Jh. zwischen Jura und Nordschweiz einerseits und Mittelland sowie Alpenraum andererseits erwähnt (Abb. 2; Kap. 3).



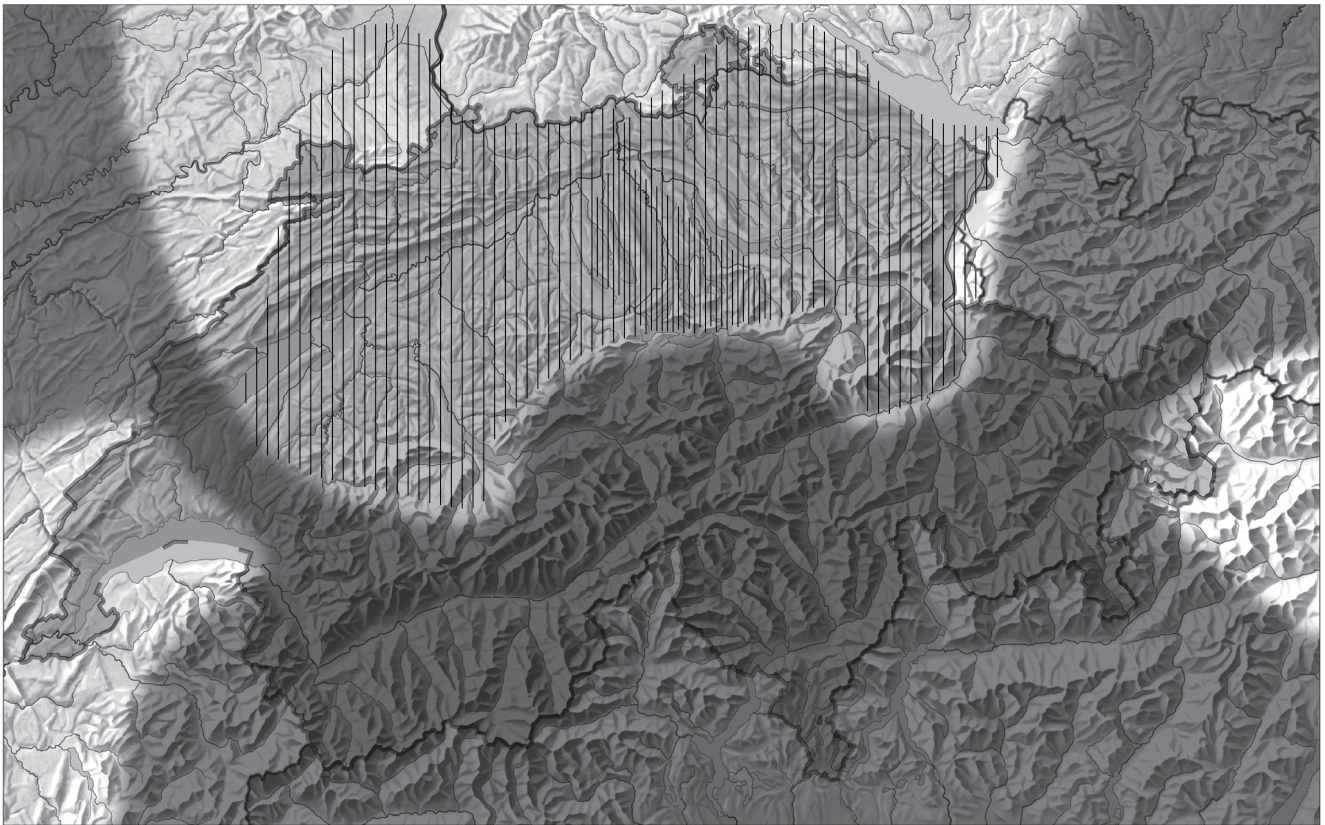


Abb. 4. Anhand der Gefässkeramik des 12. und 13. Jh. sich abzeichnende Regionen in der Schweiz. Karte KA ZG, S. Pungitore.

Offensichtlich nicht zum selben «keramischen Kulturraum» gehört die Region Genf mit Savoyen (Abb. 4). Die Unterschiede sind bezüglich Technologie und Typologie gross: Glasur an Gefässen tritt schon im 12. Jh. auf, Bodenzeichen sind im 10. und 11. Jh. bekannt, bestimmte Formen wie Dreibeintöpfe hingegen erst im 15. Jh. Allgemein ist die Vielfalt an Rand- sowie an ganzen Gefässformen im 11./12. Jh. in dieser Region sehr viel grösser als weiter östlich.

Bei näherer Betrachtung zeigen sich freilich innerhalb des Schweizer Mittellandes ebenfalls regionale Unterschiede:

- Der erwähnte «Leistenrandhorizont» des mittleren 13. Jh. lässt sich auf der 1277 zerstörten Burgruine Urstein bei Herisau AR noch nicht fassen. Wahrscheinlich setzten sich die Leistenränder in der Ostschweiz später als in der Westschweiz durch.
- Die Nordostschweiz zeichnet sich im 13. Jh. durch grosse Anteile an Schüsseln am Gefässrepertoire aus, die in gleichzeitigen Fundkomplexen der Nordwest-, West- und Zentralschweiz weitgehend fehlen (Ausnahme: Bern-Gerechtigkeitsgasse). Die Erklärung, dass in der Nordostschweiz Daubengefässe früher durch Keramikgefässe ersetzt wurden, überzeugt angesichts der zahlreichen Funde von Daubengefässen im Bürgerasyl in Stein a. R. SH kaum.
- Ein auf die Nordostschweiz und Teile der Zentralschweiz beschränkte Verbreitung haben die Bodenzeichen, die als erhabene Marken an den Unterseiten von Töpfen und Becherkacheln bekannt sind. Dies gilt aber nur für das 12. und 13. Jh., denn im 10. und 11. Jh. sind Bodenzeichen in Genf und in Colletières (Savoyen) sehr wohl fassbar.
- Die Region der Nordost- und Ostschweiz (Schaffhausen, Zürich, St. Gallen, Schwanden GL-Sola, Chur GR), ebenso Teile der Zentralschweiz (Stadt Zug, Schwyz) zeichnen sich ferner im 12. oder 13. Jh. durch die so genannten Röhrenkacheln aus: schlanke Ofenkacheln mit besonders geringem Durchmesser.
- Die Nordwest- und Westschweiz unterscheidet sich von der Nordost- und Ostschweiz durch das Auftreten der Linsenböden im 12. und 13. Jh. Die Zentralschweiz nimmt eine Mittelstellung ein (Abb. 4), weil sowohl Linsenböden als auch Bodenzeichen nachgewiesen sind (z. B. Stadt Zug und Burgruine Hünenberg ZG).
- Regionale Unterschiede zeichnen sich möglicherweise in der Verbreitung von Importkeramik des mittleren 13. bis mittleren 14. Jh. ab: Steinzeug aus Siegburg oder aus dem Elsass sowie Faststeinzeug ist vor allem in Nordwestschweiz (Basel und Jura) zahlreich, seltener, aber durchaus noch vertreten in den Städten Bern, Luzern und St. Gallen.<sup>14</sup> Fayence wahrscheinlich aus Mittelitalien (und vielleicht aus Südfrankreich) ist im Gegensatz dazu im Alpenraum und im östlichen Mittelland häufiger, nämlich in Sitten VS, Münstair GR, Winterthur ZH, auf der Burg Dübelsstein ZH, in Konstanz D und möglicherweise Luzern.

Derartige regionale Unterschiede lassen sich mit jedem weiteren bearbeiteten Fundkomplex besser beschreiben und präzisieren oder korrigieren. Die zentrale Frage nach der Deutung der Unterschiede bleibt aber offen. Vergleichbare Fundregionen wurden für die Ur- und Frühgeschichte wiederholt definiert. Der Mittelalter- und Neuzeitarchäologie bietet sich nun die besondere Möglichkeit, diese Phänomene ebenfalls mit archäologischen Methoden zu erfassen, aber interdisziplinär, d. h. unter Beizug von Schriftquellen oder mit volkskundlichen Ansätzen zu untersuchen. Ebenso wie vor einer ethnischen Deutung Vorsicht geboten ist, sollten Erklärungsversuche anhand der Grenzen von Herrschaftsgebieten oder Diözesen kritisch hinterfragt werden. Weder haben die technologische Innovationen vor Sprachgrenzen halt gemacht, noch werden Herzöge oder Bischöfe die Gestaltung von Topfformen beeinflusst haben. Eher könnten lokale Handwerkstraditionen und Absatzgebiete bzw. Handelshemmnisse bestimmter Herrschaften Rollen gespielt haben, die es weiter zu erforschen gilt.<sup>15</sup>

## 5. Weitere Themen

Die Tagung vom 28./29. Oktober 2010 in Frauenfeld eröffnete erstmals die Möglichkeit, auf aktuellem Forschungsstand Fragen für eine überregional vergleichende Untersuchung von Fundkomplexen zu formulieren. Es ist zu hoffen, dass diese Ansätze im Rahmen des Übersichtswerks «SPM VII» vertieft werden können.

Die Ofenkeramik, die möglicherweise in die Zeit vor dem 12. Jh. zu datieren ist, war an der Tagung nahezu kein Thema. Es blieb bei der Präsentation von Ofenkacheln des 9. Jh. aus Reigoldswil BL-Kilchli BL durch Reto Marti. Vertiefte Diskussionen dazu wären wünschenswert. Die frühesten gesicherten Befunde von Kachelöfen liegen nach wie vor erst von der Wende des 12. zum 13. Jh. vor. Wieso fehlen ältere Nachweise? Bemerkenswert ist ausserdem, dass die frühe

Ofenkeramik im Gegensatz zu den aus Pfalzen und Klöstern bekannten Bodenheizungen nicht aus sozial besonders hoch stehenden Milieus stammt.<sup>16</sup> Die an der Tagung in Frauenfeld gezeigten Fundkomplexe lassen die Vermutung aufkommen, dass möglicherweise bereits in ländlichen Siedlungen des 12. Jh. (Court-Mévilier BE), spätestens aber in den Gründungsstädten des 13. Jh. Kachelöfen (und damit abgetrennte Stuben) zur Grundausstattung durchschnittlicher Wohnbauten gehörten.

Ebenso zu vertiefen wäre die Diskussion über Vorläufer, Ursachen und Träger des «Quantensprungs» in der Gefässkeramik im 13. Jh. (Kap. 3). Einen vergleichbaren und ebenso zu diskutierenden Innovationsschub erfuhr die Ofentechnologie in der 1. Hälfte des 14. Jh. Er lässt sich in den Zeitraum zwischen den Fundkomplexen mit Enddatum 1309 und der spätestens 1337 erfolgten Zerstörung der Burg Rohrburg bei Auswil BE einordnen.<sup>17</sup> Innerhalb von nur einer Generation verbreiteten sich gleichzeitig und weiträumig die glasierten und reliefierten Blatt-, Teller- und Nischenkacheln. Dies veränderte das Aussehen und wahrscheinlich ebenso die Bedeutung der Kachelöfen erheblich.

An der Frauenfelder Tagung wurden Objektgruppen aus anderen Materialien nur vereinzelt thematisiert, etwa von Christoph Reding, Werner Wild oder Lotti Frascoli. Die genannten Fragen zur hochmittelalterlichen Fundlücke, zum Aufschwung im 12. und 13. Jh. sowie zu regionalen Unterschieden wären auch anhand von Lavez und Steingeräten, von Holz und Bein, Leder und Textilien, von Glasfunden und vor allem anhand der für uns Archäologinnen und Archäologen schwer fassbaren Metallfunde zu untersuchen.

*Adriano Boschetti-Maradi  
Kantonsarchäologie Zug  
Hofstrasse 15  
6300 Zug  
adriano.boschetti@zg.ch*

## Anmerkungen

- 1 dazu O. Montelius, *Die älteren Kulturperioden im Orient und in Europa*. 1, *Die Methode*, 3. Stockholm, 1903; W. E. Stöckli, *Zum Umgang mit Chronologie und Periodisierung in der europäischen Vorgeschichte*. Symposium Archäologie in Japan – Umbrüche und Kontinuitäten. Japanisch-Deutsches Zentrum Berlin Documentation 7, 161–190. Berlin 2006.
- 2 M. Colardelle/E. Verdel, *Les habitats du lac de Paladru (Isère) dans leur environnement*. Documents d'archéologie Française 40. Paris 1993.
- 3 P. Lavicka, *St. Albanstift und St. Alban-Kirchrain (A)*, 1979/44 und 45. *Basler Zeitschrift für Geschichte und Altertumskunde* 81, 1981, 319–325, bes. 323f.
- 4 T. Hildbrand, *Schriftlichkeit*. Historisches Lexikon der Schweiz, Version vom 1.9.2004. URL: <http://www.hls-dhs-dss.ch/textes/d/D25628.php>.
- 5 J. Schneider/D. Gutscher/H. Etter et al., *Der Münsterhof in Zürich*. SBKAM 9/10, 97.125. Olten/Freiburg 1982.
- 6 A. Matter/W. Wild, *Neue Erkenntnisse zum Aussehen von Kachelöfen des 13. und frühen 14. Jahrhunderts – Befunde und Funde aus dem Kanton Zürich*. *Mittelalter – Moyen Age – Medioevo – Temp medieval* 2, 1997, 4, 77–95.
- 7 s. Anm. 2.
- 8 R. Marti, *Zwischen Römerzeit und Mittelalter*. Forschungen zur frühmittelalterlichen Siedlungsgeschichte der Nordwestschweiz. *Archäologie und Museum* 41, 360. Liestal 2000; A. Boschetti-Maradi, *Anfänge des mittelalterlichen Wehrbaus in spätkarolingischer Zeit*. In: A. Boschetti-Maradi/B. Dieterich/L. Frascoli et al. (Hrsg.) *Fund-Stücke – Spuren-Suche*. Festschrift für Prof. Georges Descoedres. *Zurich Studies in the History of Art*. Georges-Bloch-Annual, University of Zurich, Institute of Art History 17/18, 2011, 236–271.
- 9 P. Degen/H. Albrecht/St. Jacomet et al., *Die Grottenburg Riedfulh*. SBKAM 14, 159. Olten/Freiburg 1988; A. Boschetti-Maradi, *Eginoturm und Wirtschaftsbauten im Oberen Garten*. In: H.-R. Sennhauser (Hrsg.) *Müstair, Kloster St. Johann* 3. Veröffentlichungen des Instituts für Denkmalpflege an der ETH Zürich Bd. 16.3, 9–119 und Faltpläne F1–F11, bes. 93. Zürich 2005.
- 10 J. Gimpel, *La Révolution industrielle du Moyen-Âge*. Seuil 1975.
- 11 E. Tresp, *Mönche als Pioniere*. *Die Zisterzienser im Mittelalter*. Schweizer Pioniere der Wirtschaft und Technik 65. Meilen 1997.
- 12 dazu A. Heege, *Töpferöfen – Pottery kilns – Fours de potiers*. Die Erforschung frühmittelalterlicher bis neuzeitlicher Töpferöfen (6.–20. Jh.) in Belgien, den Niederlanden, Deutschland, Österreich und der Schweiz. *Basler Hefte zur Archäologie* 4, 11–203. Basel 2007.
- 13 Ch. Keller, *Gefässkeramik aus Basel*. Untersuchungen zur spätmittelalterlichen und frühneuzeitlichen Gefässkeramik aus Basel. *Materialhefte zur Archäologie in Basel* 15, 169. Basel 1999.
- 14 U. Gross, *Mittelalterliche Keramik zwischen Neckarmündung und Schwäbischer Alb*. *Forsch. und Ber. der Arch. des Mittelalters in Baden Württemberg* 12, 69–71. Stuttgart 1991; A. Heege, *Steinzeug in der Schweiz (14.–20. Jh.)*, 20f. Bern 2009.
- 15 U. Gross, *Keramikverbreitung und herrschaftliche Strukturen*. Beispiele aus dem Mittelalter und der frühen Neuzeit in Südwestdeutschland. In: D. Krause/O. Nakoinz (Hrsg.) *Kulturraum und Territorialität*. Kolloquium des DFG-SPP 1171, Esslingen 17.–18. Januar 2007, 159–175. Rhaden/Westfalen 2009.
- 16 E. Roth Kaufmann, *Ofen und Wohnkultur*. In: G. de Boe/F. Verhaeghe (eds.) *Material culture in medieval Europe*. Papers of the 'Medieval Europe Brugge 1997' Conference 7, 471–483. Zellik 1997; K. Bingenheimer, *Die Luftheizungen des Mittelalters*. *Antiquitates. Arch. Forschungsergebnisse* 17. Hamburg 1998; S. Stelzle-Hüglin, *Von Kacheln und Öfen im Mittelalter*. *Jahrbuch für Hausforschung* 50, 2001, 319–340.
- 17 J. Tauber, *Herd und Ofen im Mittelalter*. SBKAM 7, 167–172. Olten/Freiburg i. Br. 1980.